

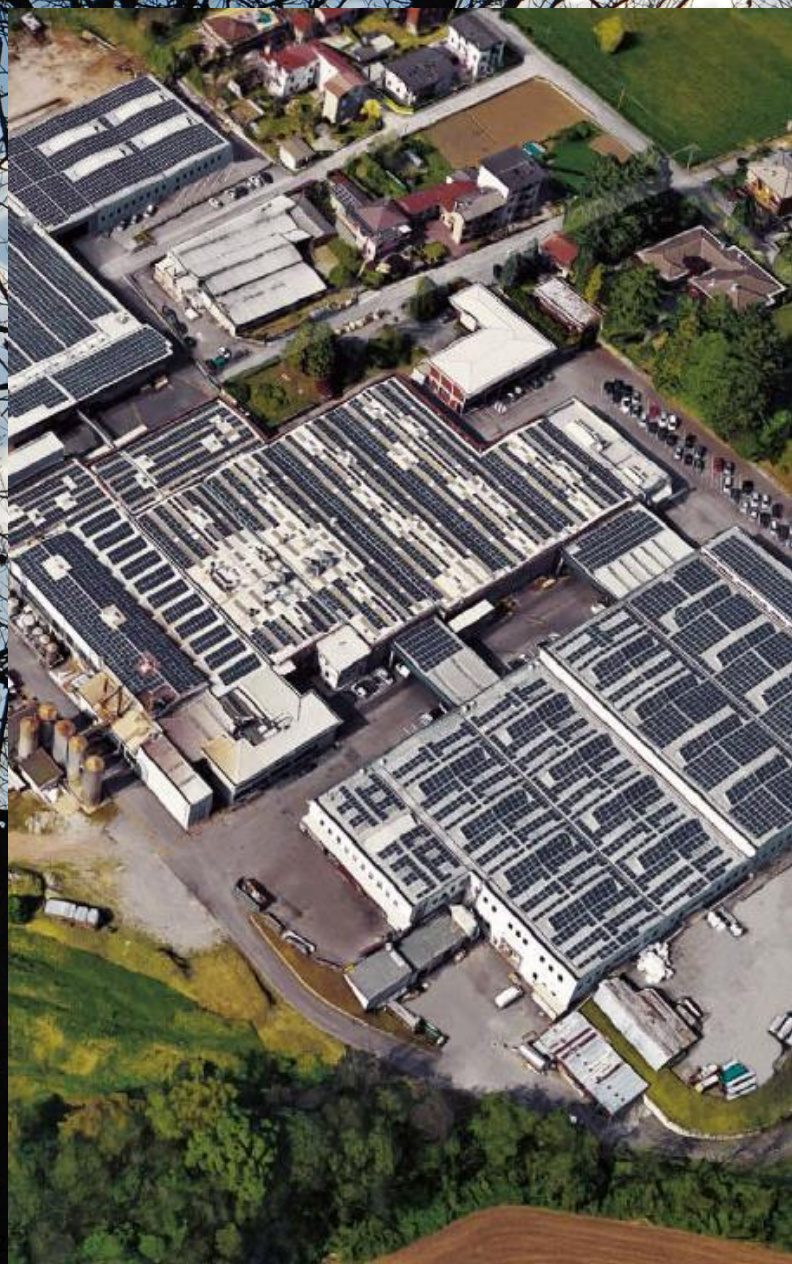


Politica della Qualità, di Sostenibilità e della Catena di Custodia Forestale

Cantù, 26 Settembre 2024

tabu[®]
Colors of Wood

La Società



Da quasi 100 anni, Tabu rappresenta l'eccellenza italiana nella tecnologia della tintoria del legno, essendo l'unico produttore mondiale a rendere disponibili una gamma completa di piallacci naturali, piallacci naturali tinti, piallacci multilaminari, intarsi industriali, superfici tridimensionali, linee di pavimenti in legno con lo strato nobile tinto nello spessore e una serie di accessori in legno necessari per il mondo dell'arredo.

Fondata nel 1927 a Cantù, cuore del distretto internazionale del mobile, oggi Tabu è presente in oltre 60 Paesi nel mondo mantenendo lo spirito pionieristico e innovatore che rivive ogni giorno nella maestria con cui vengono lavorate le diverse specie legnose.

Il legno utilizzato per le lavorazioni proviene principalmente da foreste gestite in modo responsabile e sostenibile. L'approvvigionamento avviene seguendo scrupolosi standard ambientali, economici e sociali. Tabu è da sempre impegnata, sia verso i propri dipendenti che verso gli stakeholder esterni, a promuovere una cultura ispirata dai principi ESG ivi compresa la gestione sostenibile delle risorse naturali.

Tabu è costantemente alla ricerca di spunti e collaborazioni con mondi affini, da cui poter trarre reciproca ispirazione per creare nuovi stili e anticipare le tendenze. Residenziale, hotel e resort, centri congressi, locali pubblici, uffici, retail, cantieri navali e automotive sono solo alcuni esempi dell'esperienza e degli infiniti campi di applicazione della tintoria del legno di Tabu.

Motore trainante è la formulazione dei colori, la ricerca di nuove idee e l'analisi dei propri confini attraverso i principi ESG. Queste attività hanno consentito di essere promotori per primi di questa cultura sostenibile con una forte predisposizione alla sperimentazione.

Tabu è sempre curiosa di conoscere quale sarà il suo prossimo passo.

Tabu offre i suoi prodotti e servizi perseguendo i più elevati standard: di qualità e di attenzione al cliente definendo il livello atteso e le azioni da intraprendere per il suo raggiungimento, nell'ottica che l'ambiente e lo sviluppo sostenibile sono fattori strategici nell'esercizio e nell'evoluzione delle proprie attività e determinanti per consolidare la propria leadership nel mercato.

Tabu riconosce il rispetto costante degli impegni assunti con i propri clienti e il superamento delle loro aspettative costituisce un obbligo permanente per tutto il personale del gruppo.

Tabu si impegna ad adottare norme qualitative comuni per la realizzazione dei propri prodotti e servizi e per la misurazione della soddisfazione dei clienti, cui intende fornire informazioni trasparenti a tale scopo ha scelto la conformità alla norma UNI EN ISO 9001 ed il miglioramento continuo derivante dalla sua applicazione come strumento di gestione per il raggiungimento dei traguardi.

Tabu si impegna ad una costante azione di valorizzazione, motivazione e formazione del personale dell'Azienda che, sentendosi parte di una squadra tesa al perseguimento del successo aziendale, deve trovare l'atmosfera e gli stimoli più opportuni per il suo sviluppo, la sua sicurezza ed il suo appagamento.

Tabu riconosce che la qualità della propria gestione è determinante per la realizzazione della Politica per la Qualità e per la generazione di risultati economici positivi; inoltre riconosce come indispensabile l'impegno a rispettare i requisiti del Sistema di Gestione per la Qualità e a provvedere al suo continuo, effettivo miglioramento.

Tabu si impegna a revisionare con continuità la Politica per la Qualità redigendo rapporti periodici sullo stato del Sistema Gestione Qualità e sull'efficacia del raggiungimento degli obiettivi strategici, inoltre si assicura che tutto il personale di qualsiasi livello ne comprenda i contenuti, si impegni a rispettarli e contribuisca al loro miglioramento.



Catena di Custodia



E' convinzione di Tabu la necessità di promuovere la gestione responsabile di foreste e piantagioni. **Gestione forestale responsabile** significa tutelare l'ambiente naturale, portare vantaggi reali a popolazioni, comunità locali, lavoratori e assicurare efficienza in termini economici.

Tabu auspica che le foreste nel mondo soddisfino i bisogni sociali, ecologici ed economici della generazione presente senza compromettere quelli delle generazioni future e promuove una gestione delle foreste nel mondo che sia rispettosa dell'ambiente, socialmente utile ed economicamente sostenibile.

In particolare Tabu si impegna a:

- rispettare la legislazione vigente in materia forestale e del lavoro;
- verificare l'origine della materia prima acquistata e dei relativi fornitori e la loro certificazione;
- formare periodicamente i propri dipendenti per garantire la rintracciabilità e una catena di custodia solida
- sospendere la vendita di materiale certificato qualora non siano rispettati i requisiti minimi dello standard di riferimento
- rispettare a pieno i requisiti dello standard per la catena di custodia

Inoltre Tabu le ritiene esecrabili e dichiara di non essere coinvolto, direttamente o indirettamente, nelle seguenti attività:

- il disboscamento illegale e il commercio di legno illegale o di prodotti forestali derivati;
- la violazione dei diritti umani tradizionali e nelle operazioni forestali;
- la distruzione di alti valori di conservazione nelle operazioni forestali;
- la conversione significativa delle foreste in piantagioni o usi non forestali;
- l'introduzione di organismi geneticamente modificati nelle operazioni forestali;
- la violazione di convenzioni fondamentali dell'ILO, come definito nella Dichiarazione dell'ILO sui principi e i diritti fondamentali sul lavoro.

Tabu, per naturale inclinazione è consapevole che la «Sostenibilità» sia il meccanismo propulsore di un processo di miglioramento continuo che permette di raggiungere i propri obiettivi nel campo ambientale e sociale oltre che di ottenere un rafforzamento delle performance della salute, della sicurezza ed economiche.

Tabu è composta da un insieme coerente di culture, etnie, religioni e orientamenti personali e crede fermamente nei valori della diversità, dell'inclusione e dell'espressione delle potenzialità individuali come strumento di ricchezza, motore generatore di innovazione e elementi chiave per lo sviluppo sostenibile integrando con questi concetti quello di benessere del lavoratore.

Tabu considera parte integrante dell'attività aziendale il perseguimento della migliore tutela della salute e sicurezza dei lavoratori, infondendo il proprio impegno per prevenire e ridurre i rischi durante le attività e le proprie energie per la formazione e l'aggiornamento delle competenze dei dipendenti come risorse indispensabili per il successo e la competitività.

Tabu trasfonde il proprio impegno per prevenire, mitigare e minimizzare gli impatti ambientali negativi generati dai processi di lavoro. L'ottimizzazione dei consumi, la riduzione delle emissioni, la riduzione del consumo e il riuso di materie prime e l'approvvigionamento da fonti sostenibili sono un obiettivo giornaliero da parte di tutto il personale Tabu.

Tabu si impegna a promuovere la cultura della gestione sostenibile e della circolarità, trasmettendola a tutto il personale di qualsiasi livello e diffondendola tra gli stakeholder. È garante che i prodotti di origine forestale, messi a disposizione sul mercato, provengano quanto più possibile da foreste gestite in modo sostenibile e si conforma ai requisiti sociali, di salute e sicurezza definiti.

Tabu in questi termini opera in coerenza con gli Obiettivi di Sviluppo Sostenibile ONU – Agenda 2030 sottoscritti dall'Italia e in particolare ritiene, per i business gestiti, gli obiettivi 9,12 e 13 come fondamentali per il proprio sviluppo sostenibile.



Tabu è certa, in modo chiaro e incontrovertibile, che per affrontare il mercato globale e la competizione mondiale, è necessario organizzare la ricerca continua dell'innovazione di processo e di prodotto. La sperimentazione, l'utilizzo di nuove tecnologie e lo sviluppo di nuovi prodotti hanno come riferimento costante la soddisfazione delle richieste dei clienti insieme a un'elevata attenzione all'ambiente e alla salute.

In questi termini, Tabu s'impegna a sviluppare un ambiente lavorativo che incoraggi la creatività innovativa dell'intera forza lavoro, ad investire nelle strutture di supporto alla ricerca sostenendo le idee dei singoli e favorendo la collaborazione inter-reparto.

Tabu s'impegna a valorizzare la cultura della ricerca sostenendo iniziative di cooperazione con altre realtà per lo sviluppo di progetti di ricerca congiunti.

Tabu s'impegna a internazionalizzare la cultura della ricerca, divulgare, formando giovani ricercatori e docenti, la conoscenza del legno e la sua valorizzazione di materia prima nobile, viva e rinnovabile, sostenendo il contest annuale: «*Ideas4Wood*» (ideasxwood.it).

Tabu si impegna ad adottare tutte le azioni necessarie per sviluppare i propri prodotti sostenibili, attinenti ai principi di circolarità e conformi ai requisiti sociali, ambientali, di salute e sicurezza cogenti applicabili.

Tabu rispetta i Diritti Umani dei Dipendenti e delle Comunità locali e si impegna a promuovere tali principi con i propri Fornitori identificando e gestendo gli impatti ambientali, sociali ed economici all'interno della catena di approvvigionamento impegnandosi ad acquistare materiali, beni e servizi sostenibili, etici e responsabili.

Nello specifico, Tabu s'impegna a:

- Evitare un impatto sociale e ambientale negativo nella catena di fornitura;
- Ridurre l'impatto ambientale derivante dalle attività operative tramite l'acquisto di prodotti che rispettano standard ambientali riconosciuti (FSC, PEFC, EUDR EU Regulation 1115/2023)
- Includere i criteri di sostenibilità come parte del processo di valutazione dei fornitori e appaltatori;
- Accordare priorità ai Fornitori che hanno inserito pratiche etiche e sostenibili all'interno della propria organizzazione e le perseguono anche all'interno della propria catena di approvvigionamento;
- Promuovere un livello di consapevolezza della sostenibilità tra i partner della catena di fornitura e incoraggiarli ad adottare pratiche sostenibili;
- Acquistare beni e servizi, che riflettono le specifiche o gli standard ambientali adeguati e riconosciuti al fine di perseguire il miglioramento continuo delle pratiche interne di approvvigionamento;
- Evitare l'uso di prodotti potenzialmente nocivi per l'ambiente quando sia disponibile un'alternativa meno dannosa;
- Utilizzare prodotti che hanno un impatto minimo sull'ambiente, sia locale, sia globale. I fattori presi in considerazione includeranno la sostenibilità della produzione, i trasporti, l'energia utilizzata, il consumo di materie prime, la produzione di rifiuti e la percentuale di contenuto riciclato oppure un elevato fattore di riciclabilità;
- Ridurre l'impatto delle consegne e favorire l'approvvigionamento di materiali, prodotti e servizi provenienti dai mercati locali;

Acquisti sostenibili



Acquisti sostenibili



- Ove possibile, consumare e acquistare di meno identificando e eliminando pratiche dispendiose nelle operazioni interne ed in quelle esterne su cui Tabu abbia influenza;
- Laddove sia possibile progettare prodotti da materie prime secondarie e riciclare i materiali alla fine del loro ciclo di vita, qualora non possibile, assicurare lo smaltimento nel modo più ecologicamente corretto ed adeguato.

Tabu effettuerà un monitoraggio regolare dell'implementazione degli impegni di approvvigionamento sostenibile e degli standard etici al fine di identificare chiaramente le tendenze e garantire che i fattori ambientali e sociali siano concretamente presi in considerazione nelle decisioni di acquisto.

1. I principi e quadro normativo di riferimento

Il rispetto dei diritti individuali e la promozione della salute, della sicurezza e del benessere delle persone sono principi fondanti e radicati nei valori di Tabu.

Tabu è consapevole di svolgere un ruolo di preminente rilevanza per l'intera filiera e, per tale ragione, ritiene necessario proporsi come soggetto attivo nella salvaguardia del benessere dei propri dipendenti e per tutti coloro che collaborano con essa o che, semplicemente, vivono nelle comunità in cui opera.

Tabu fa sua la consapevolezza della dimensione "sociale" della sostenibilità delle imprese, che si focalizza sui diritti dell'uomo, lo sviluppo della persona, la qualità della vita, la promozione delle diversità e dell'eguaglianza. Oggi è essenziale e indispensabile affermare e rispettare tali diritti come elemento fondamentale di una gestione corretta e responsabile delle attività economiche.

La presente Politica è un manifesto che impegna Tabu a promuovere la tutela dei diritti per tutte le persone di cui si avvale della collaborazione.

La sede principale di Tabu è in Italia, dove il quadro normativo regola il rispetto dei diritti umani fondamentali. Tabu s' impegna comunque a conformarsi, rispettare e divulgare attivamente i principi e i requisiti sociali, di salute e sicurezza previsti dalla normativa e dagli standard di organizzazioni internazionali di riferimento, quali:

- La Dichiarazione Universale dei Diritti Umani e le successive convenzioni internazionali sui diritti civili e politici e sui diritti economici, sociali e culturali;
- La Dichiarazione sui Principi e Diritti Fondamentali del Lavoro e le otto Convenzioni fondamentali dell'Organizzazione Internazionale del Lavoro (ILO);
- Le Convenzioni delle Nazioni Unite sui diritti delle donne, sull'eliminazione di ogni forma di discriminazione razziale, sui diritti dell'infanzia, sui diritti delle persone con disabilità;
- L'Agenda 2030 per lo sviluppo sostenibile adottata il 25 settembre 2015 dall'Assemblea Generale delle Nazioni Unite e i relativi 17 Sustainable Development Goals (SDGs) ai quali Tabu ha collegato le proprie politiche per la Sostenibilità.

Condizioni di Lavoro e dei Diritti Umani





2. I principi e l'impegno

Tabu condanna qualunque tipo di violazione dei diritti umani e prende pienamente in considerazione:

- **Lavoro minorile:** Tabu non utilizza alcuna forma di lavoro minorile, rifiutando l'impiego di personale di età inferiore a 18 anni, superiore anche a quella minima legale, 15 anni o dell'obbligo scolastico, per l'ingresso nel mondo del lavoro prevista dalla legge italiana;
- **Lavoro forzato:** Tabu rifiuta tutte le forme di lavoro forzato o obbligatorio e garantisce condizioni di lavoro conformi alle leggi e ai regolamenti vigenti. La prestazione di lavoro, sia ordinaria che straordinaria, è priva di qualsivoglia forma di coercizione fisica e/o psicologica;
- **Molestia:** Tabu non tollera e trova esecrabili molestie od offese sessuali, personali o di altra natura. Tutti devono rispettare la dignità personale, la sfera privata e i diritti della personalità di qualsiasi individuo e lavorare con donne e uomini di nazionalità, culture, religioni e razze diverse;
- **Discriminazione:** Tabu considera inaccettabile qualsiasi forma di discriminazione intesa come distinzione, esclusione o preferenza avente l'effetto di negare o alterare l'uguaglianza di possibilità, opportunità o di trattamento nell'impiego o nella professione. L'obiettivo è consolidare un ambiente di lavoro caratterizzato dall'assenza di discriminazioni razziali, culturali, ideologiche, sessuali, fisiche, morali, religiose o di altra natura. La cultura della diversità è un elemento strategico per la competitività aziendale e lo sviluppo delle proprie persone. La differenza di competenze, esperienze e background creano un ambiente di lavoro creativo, favorendo uno stile di leadership più efficace e una cultura aziendale aperta;

- **Condizioni di lavoro giuste e favorevoli:** Tabu garantisce una retribuzione equa e conforme ai requisiti di retribuzione minima prevista dai contratti collettivi e dalla normativa di riferimento. Tabu riconosce la necessità di un equilibrio giusto tra ore di lavoro e tempo libero per tutti i suoi dipendenti. Fatta eccezione per le circostanze aziendale straordinarie, non si richiede mai sforzi che superino le necessità personali e men che mai senza un'adesione volontaria;
- **Libertà di associazione e contrattazione collettiva:** è riconosciuto il diritto alla libera associazione, la scelta dei propri rappresentanti, la contrattazione collettiva ed è sempre presente l'impegno attivo a contrastare ogni forma di abuso o discriminazione nei confronti di soggetti impegnati in attività di organizzazione o rappresentanza dei lavoratori;
- **Salute e sicurezza sul lavoro:** è impegno continuo garantire condizioni di lavoro che non mettono in pericolo la salute e la sicurezza e promuovere una cultura aziendale che garantisca idonee condizioni lavorative salutarie e igieniche. La tutela di salute e la sicurezza è un valore fondamentale che guida l'agire dell'azienda nel suo complesso. L'intento è un miglioramento continuo per l'adozione di elevati standard di valutazione, prevenzione e gestione dei relativi rischi. La prevenzione dei rischi per la salute e l'integrità fisica si applica in ambito lavorativo, nei confronti dei dipendenti, e più in generale nelle attività in relazione a tutti gli stakeholder;
- **Cultura e competenze:** Tabu si impegna a promuovere lo sviluppo del capitale umano. L'attuazione di specifiche iniziative di formazione finalizzate alla crescita professionale e culturale dei propri dipendenti e dei soggetti coinvolti è attività guida dell'Azienda.





1. Destinatari

Questa Politica che esplica i valori e gli impegni di Tabu concernenti i vari ambiti elencati è rivolta a tutti i dipendenti, fornitori, stakeholder di ogni livello, i partner commerciali e tutti coloro che in qualche modo rientrano nel campo di azione di Tabu.

2. Comunicazione

Questa Politica è divulgata secondo i canali usuali, quali: sito internet, bacheche aziendali, ecc inoltre è sempre occasione la divulgazione negli eventi aziendali quali visite, contest e eventi interni e pubblici.

3. Applicazione

Tutto il personale è tenuto, senza eccezioni, ad adeguare il proprio comportamento ai principi stabiliti nella presente Politica, sia sul posto di lavoro sia nel corso di eventi esterni attinenti al lavoro (incontri, eventi sociali, trasferte).

4. Modalità di segnalazione violazioni

I dipendenti sono incoraggiati e tenuti a riferire casi di non conformità.

Le violazioni della presente Politica devono essere comunicate alla Direzione Aziendale sia direttamente che indirettamente o attraverso un Responsabile, le Risorse Umane o Ente aziendale appropriato. Eventuali carenze e qualsiasi violazione (effettiva o potenziale) in materia di argomenti inerenti questa Politica possono essere anche segnalabili attraverso il seguente link: whistleblowing.Tabu.it/